

# Integrale Visie Erfgoed Eindhoven



Februari 2012



*gemeente Eindhoven*



DE SLIMSTE  
REGIO VAN  
DE WERELD



Brainport  
Eindhoven



# Integrale Visie Erfgoed Eindhoven

Februari 2012





# Inhoud

<b>1.</b>	<b>Aanleiding en doel</b>	<b>7</b>
<b>2.</b>	<b>Erfgoed, waar gaat het over</b>	<b>9</b>
	2.1 Een breed begrip	9
	2.2 Eindhoven van toen naar nu	10
<b>3.</b>	<b>Bestaand beleid</b>	<b>13</b>
	3.1 Archeologie	13
	3.2 Monumentenzorg	14
	3.3 Archieven en collecties	15
	3.4 Bewustwording maatschappelijk draagvlak	16
<b>4.</b>	<b>Ambitie</b>	<b>19</b>
	4.1 Samenwerking	19
	4.2 Focus versterken	19
	4.3 Programmalijnen	20
<b>5.</b>	<b>Concreet in 2012</b>	<b>26</b>
	Bijlage	29
	Colofon	29

*Rondleiding voor schoolkinderen opgraving  
Blixembosch Noordoost, 2010*



*Gennepe, historisch landschap tus-  
sen stedelijk gebied*



## 1. Aanleiding en doel

In 2011 is gestart met een evaluatie van het beleidsplan archeologie 2008-2012 met het oog op een nieuw beleidsplan voor de periode na 2012. In het najaar werd aan de raad de toezegging gedaan met een visie op integraal erfgoedbeleid te komen. Een nauwe relatie tussen het archeologische -, gebouwde - en cultuurlandschappelijke erfgoed én recente ontwikkelingen in het beleidsveld cultuur sluiten bij deze toezegging aan en zijn de aanleiding geweest in plaats van een beleidsplan archeologie een integrale visie op erfgoed in Eindhoven op te stellen.

Het doel van deze visie is de verschillende beleidsvelden en organisaties die zich met erfgoed bezig houden een gezamenlijk kader te geven. Daarbij richten wij ons niet alleen op wettelijke taken. In deze visie gaat het in het bijzonder om zaken die uit het eigen gemeentelijk beleid voortvloeien zoals onderzoek en publieksparticipatie.

In bestaande beleidsstukken en raadsbesluiten is het gemeentelijk beleid als volgt vastgelegd:

Het zichtbaar maken, het verbinden en presenteren van het erfgoed voor brede lagen van de bevolking.

Het herkenbaar houden van de historische ontwikkeling van de stad om daarmee de identiteit en de kwaliteit van de leefomgeving te versterken.

Een belangrijke doelstelling is dus van Eindhoven een leesbare stad te maken, een stad die zich laat begrijpen, zowel door inwoners als bezoekers, in haar karakteristiek met een historische gelaagdheid en verscheidenheid, met verschillende gezichten en verhalen, die samen de Eindhovense identiteit bepalen (uit Lijnen, sporen en patronen).

Het coalitieakkoord Eindhoven 2010-2014 "Werken aan morgen" stelt dat op het gebied van cultuurhistorie meer regie wenselijk is zodat meer samenhang tussen de verschillende activiteiten op dit gebied komt.

*De Hoge Rug, Strijp S (foto: M.v.Loosbroek)*







## 2. Erfgoed, waar gaat het over

### 2.1 Een breed begrip

Cultuurhistorie is het verhaal van de stad. Het is dan ook van wezenlijk belang voor de identiteit, de herkenbaarheid en de belevingswaarde van de stad. Het stelt mensen in staat zich in hun omgeving te oriënteren en zich daarbij betrokken te voelen.

Erfgoed is het fundament van het geheugen van onze samenleving, het zijn de bouwstenen om het verhaal van de stad duidelijk te maken. Een beleefbaar erfgoed maakt de stad aantrekkelijker. Gedeelde kennis over plekken met een herkenbare geschiedenis zorgt voor binding en draagt bij aan sociale cohesie. De stad en het landschap worden er interessanter van, ook voor bezoekers. En misschien wel het belangrijkste: er ontstaat meer respect voor de bestaande leefomgeving.

Erfgoed bestaat uit verschillende soorten overleveringen uit ons verre of niet zo heel verre verleden:

**Onroerend of ruimtelijk erfgoed:** het landschap, het archeologisch bodemarchief, gebouwde monumenten en stedenbouwkundige structuren. Deze elementen hebben onze fysieke leefomgeving gevormd.

**Roerend erfgoed:** documentatie, archieven, beeldcollecties, museale collecties en tastbare voorwerpen die aan de geschiedenis van de stad zijn gerelateerd (de 'collectie Eindhoven').

**Immaterieel erfgoed:** tradities en andere gebruiken, verhalen.

Dit onderscheid is terug te vinden in de manier waarop het erfgoedveld in Eindhoven is georganiseerd.

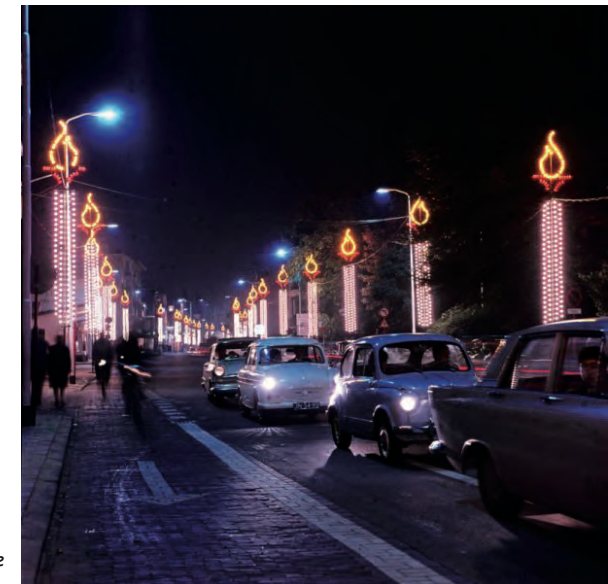
Omdat onroerend of ruimtelijk erfgoed onlosmakelijk samenhangt met het ruimtelijk beleid is dat de verantwoordelijkheid van de gemeente zelf.

Het roerend erfgoed is het werkterrein van verschillende organisaties: het Regionaal Historisch Centrum Eindhoven (RHCE) en particuliere instellingen.

Immaterieel erfgoed is van iedereen die deel uitmaakt van de Eindhovense samenleving. Verschillende organisaties richten zich hier op met hun activiteiten.



Muur van de Karel I sigarenfabrieken, Tongelresestraat



Lichtjesroute

## 2.2 Eindhoven van toen naar nu

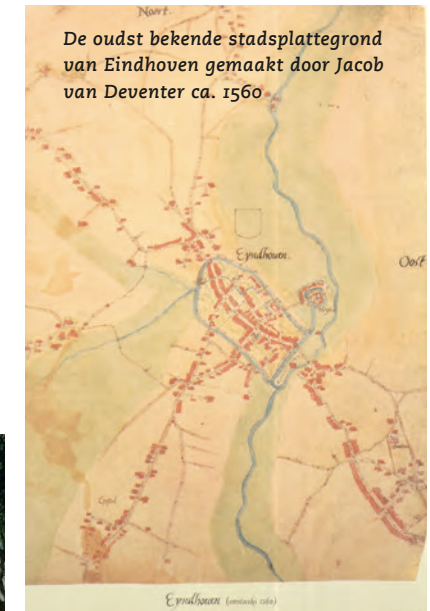
Het huidige Eindhoven is het resultaat van een optelsom van ontwikkelingen in het verleden, die gezamenlijk ons erfgoed hebben gevormd. De eerste bepalende factor is het landschap. Vooral de hoger gelegen zandruggen langs de beekdalen van de Dommel, Gender en Tongelreep hebben een voorname rol gespeeld in de bewoningsgeschiedenis. Al in de prehistorie en in het begin van onze jaartelling waren dat populaire woonplaatsen. Lang voordat de stad Eindhoven ontstond, liepen er vanuit het zuidwesten en zuidoosten doorgaande wegen over die zandruggen, die samen kwamen en verder naar het noorden gingen.

Op de plek waar die wegen bij elkaar kwamen werd kort na 1203 Eindhoven als 'nieuwe stad' gesticht; in 1232 volgde de verlening van stadsrechten. Eveneens in de 13e eeuw ontstonden elders in het landschap de dorpen Gestel, Stratum, Strijp en Tongelre. Woensel is veel ouder en dateert van vóór 900. Rondom de dorpen ontstonden buurtschappen en losstaande hoeven, in de beekdalen vestigden lokale elites zich in kastelen. Het landschap raakte bezaaid met een dicht patroon van kleinschalige nederzettingen.

Van de oorspronkelijke landschappelijke en middeleeuwse structuren in het landschap resteren beekdalen en sommige wegen. De huidige Hoogstraat, Leenderweg, Woenselsestraat en Vlokhovenseweg zijn daar voorbeelden van. Ook de binnenstad heeft grotendeels nog het middeleeuwse stratenpatroon. Aan het beekdallandschap en het patroon van nederzettingen dankt Eindhoven zijn karakteristieke structuur met groengebieden die tussen de stadsdelen tot in het centrum doordringen.

Men leefde in de stad vooral van handel en nijverheid, daarbuiten vooral van landbouw. Tussen de 13e en 15e eeuw ontwikkelde Eindhoven zich tot een marktstad met een regionale betekenis. In de eeuwen daarna hadden de stad en het omringende platteland zwaar te leiden van oorlogsgeweld. In 1486 werd de stad platgebrand, waarbij ook het kasteel en de kerk in puinhopen veranderden. In 1554 kreeg de stad opnieuw een grote stadsbrand te verduren. Tijdens de Tachtigjarige Oorlog doorstond Eindhoven verschillende belegeringen totdat na 1583 de vestingwerken werden geslecht, alleen de stadsgrachten blijven gehandhaafd. Eindhoven werd een open stad.

Inname van Eindhoven in 1583, ingekleurde kopergravure F. Hoogenberg (RHCe)



De oudst bekende stadsplattegrond van Eindhoven gemaakt door Jacob van Deventer ca. 1560



Den Bouw, textiel fabriek uit 1816, een vroeg voorbeeld van industrialisatie, gouache M.D. en/of J.A. Knip, ca. 1825 (particulier bezit)



Eerste Philips gloeilampfabriek, Emmasingel



Hoewel de stad zich telkens herstelde, stagneerde de ontwikkeling. Na de Vrede van Munster in 1648 maakte de stad deel uit van het generaliteitsgebied, waardoor economische groei werd belemmerd.

Tot in de 19e eeuw was de stad niet veel groter dan het huidige centrum. Eindhoven groeide nauwelijks, maar bleef wel een centrumfunctie behouden voor het omliggend gebied en Eindhovense ondernemers legden de basis voor de latere industrialisatie.

In de 19e eeuw traden tal van landschappelijke en maatschappelijke veranderingen op. De infrastructuur werd verbeterd: er kwamen nieuwe wegen, in 1843 zorgde de stad zelf voor de aanleg van het Eindhovensch Kanaal en in 1866 kreeg de stad een spoorwegverbinding. In en rond de stadskern verrezen fabrieken voor de textiel- en tabaksnijverheid, de houtindustrie en andere bedrijven. Naast autochtone ondernemers vestigden zich hier ook veel industriëlen van buiten. De stad en de omliggende dorpen raakten steeds meer met elkaar verweven. Nog steeds zijn de oude kernen en de lintbebouwing tussen de latere stadsuitbreidingen typerend voor het Eindhovense stadsbeeld.

De katholieke emancipatie uitte zich in de bouw van grote neogotische kerken, voor een deel op plekken van hun middeleeuwse voorgangers die werden gesloopt, en verder in de aanwezigheid van kloosters, katholieke scholen en andere maatschappelijke voorzieningen. Door sloop van oudere bebouwing kreeg de stad het uiterlijk van een 19e eeuwse industriestad.

In de 20e eeuw kreeg Eindhoven een enorme impuls door het Philipsconcern, dat de ontwikkeling van de stad voor een groot deel bepaalde. In 1920 werden de omliggende dorpen bij Eindhoven gevoegd, zodat planmatige uitbreidingen mogelijk werden.

Niet alleen bouwde het bedrijf grote industriële complexen, maar Philips zorgde ook voor woningbouw en voorzieningen voor haar werknemers. Zo ontstond het beeld van een company-town. Naast de oude bedrijfstakken verschenen ook nieuwe, waarvan met name DAF een bekend begrip zou worden.

Tijdens bombardementen in de Tweede Wereldoorlog werd een groot deel van de binnenstad verwoest.

Na de oorlog is de wederopbouw voortvarend opgepakt, waardoor de stad op verschillende plekken een gedaanteverandering onderging. Eindhoven werd bovendien de snelst groeiende stad van Nederland. Met name dankzij Philips nam de technologie in Eindhoven een hoge vlucht. Ontwikkeling van technische kennis werd door de industriëlen als Philips en Van Doorne sterk bevorderd, wat o.a. leidde tot de stichting van de Technische Hogeschool, nu TU/e.



De Markt tijdens de bevrijding, 1944 (RHCE)

Oprukkende stad, Veldmaarschalk Montgomerylaan, ca.1965, © Martien Coppens/Nederlands Fotomuseum



Affche DAF ontworpen door Epp 1951 (DAF museum)



Door vestiging van mensen van elders kreeg de bevolking van Eindhoven een andere samenstelling. Eindhoven heeft door de jaren heen voortdurend invloeden van buiten gekend. Die verscheidenheid heeft wezenlijk bijgedragen aan de huidige identiteit van de stad.

Weliswaar ging de groei ten koste van veel herinneringen aan het verleden, zowel bovengronds als ondergronds, dit heeft ook voor nieuw erfgoed gezorgd. De afgelopen decennia profileerde Eindhoven zich steeds meer als een technologie- en designstad. Continuïteit en vernieuwing hebben gezorgd voor een veelzijdige en contrastrijke stad met een eigen identiteit.

*Evoluon met de oorspronkelijke  
expositie (PCA)*





### 3. Bestaand beleid

Over het Eindhovens erfgoed is in de afgelopen tien jaar voor een belangrijk deel beleid ontwikkeld. Beleidsstukken die daaraan ten grondslag liggen zijn de nota Vitaal Verleden, het Beleidsplan Archeologie 2008-2012 en de nota Cultuur Totaal.

Zowel gemeentelijke afdelingen als andere (particuliere) instellingen werken aan de realisatie van het gemeentelijk erfgoedbeleid (voor een overzicht van relevante partners zie bijlage). Resultaat van dit beleid is een breed scala aan activiteiten die gericht zijn op het zichtbaar maken van de geschiedenis van Eindhoven. De activiteiten worden op uiteenlopende manieren uitgevoerd. Er bestaat daarbij een verschil tussen de werkwijze van de gemeentelijke afdelingen zelf en externe organisaties, met of zonder subsidierelatie. Archeologie speelt hierin een belangrijke rol.

#### Ruimtelijk erfgoed

Erfgoed maakt steeds meer volwaardig en integraal deel uit van ruimtelijke ontwikkelingen en wordt ook opgenomen in kaders voor initiatieven van ontwikkelende partijen.

Een belangrijk instrument daarvoor is de cultuurhistorische waardenkaart.

Cultuurhistorische waarden zijn grotendeels geïnventariseerd en opgenomen in deze kaart. De huidige cultuurhistorische waardenkaart die via internet te raadplegen is, geeft de historische gelaagdheid onvoldoende weer.

Op het terrein van het ruimtelijke erfgoed is de gemeente zelf een belangrijke speler. Ze maakt beleid maar voert dit ook uit.

#### 3.1 Archeologie

De informatie van de archeologische verwachtingen kaart wordt verwerkt in bestemmingsplannen. Daarmee is de basis gelegd voor het (laten) uitvoeren van archeologisch onderzoek, voorafgaand aan ruimtelijke ingrepen. De gemeente is toezichhouder op de kwaliteit van de uitvoering van deze archeologische werkzaamheden.

Opgraving middeleeuwse Catharinakerk, 2005



Philipsdorp, Henriettestraat

Archeologisch onderzoek wordt, als de gemeente zelf opdrachtgever is van ruimtelijke ingrepen, onder leiding van de gemeente uitgevoerd. Eindhoven heeft daarvoor een opgravingsvergunning van het rijk. Als commerciële bedrijven archeologisch veldwerk uitvoeren worden afspraken gemaakt over de inhoud en reikwijdte van de wettelijk verplichte toezichthoudende rol. In bijna alle gevallen heeft de gemeente de wettelijk verplichte Programma's van Eisen voor archeologisch veldonderzoek zelf geschreven. De gemeente beheert een eigen vondstendepot. Dit depot is met subsidie van de provincie ingericht zodat het voldoet aan de eisen van de Kwaliteitsnorm Nederlandse Archeologie.

Samenwerking met de gemeente Helmond is vastgelegd in een samenwerkingsovereenkomst die nog tot 1 november 2012 loopt. Een evaluatie van deze samenwerking is inmiddels opgestart. Medio 2012 zal hierover een nieuw besluit worden genomen.

### 3.2 Monumentenzorg

Eindhoven kent gemeentelijke – en rijksmonumenten. De gebouwen die tot nu toe als beschermd monument zijn aangewezen dateren meestal van vóór 1940. In de afgelopen jaren is het monumentenbestand op basis van de beleidsdoelstelling doorgelicht. Van een aantal panden is de monumentenstatus ingetrokken, andere panden zijn alsnog als monument aangewezen. Alleen gebouwen, complexen die belangrijk zijn voor de herkenbaarheid van de historische ontwikkeling van Eindhoven, komen voor bescherming in aanmerking.

Op het gebied van herontwikkeling van monumentale gebouwen zijn met een aantal grote projecten belangrijke resultaten geboekt. De bekendste voorbeelden zijn de voormalige Philipscomplexen aan de Emmasingel in het centrum en Strijp S. Ook enkele kerken en schoolgebouwen, die hun oorspronkelijke functie hebben verloren, hebben dankzij herbestemming en transformatie een nieuwe toekomst gekregen.

Het beheer van monumenten, zowel in particulier eigendom als van de gemeente, laat in veel gevallen nog te wensen over. Op niet-naleving van contractuele (restauratie)verplichtingen is niet toegezien en handhaving heeft bij gemeentelijke monumenten vaak geen prioriteit, waardoor erfgoed verloren gaat. Inmiddels zijn de onderhoudstechnische achterstanden in beeld gebracht van de monumenten die gemeentelijk eigendom zijn.

De toren van de middeleeuwse kerk van Woensel



De Lichttoren na herontwikkeling 2009



## Roerend en immaterieel erfgoed

Het gemeentelijk beleid op dit gebied wordt vooral uitgevoerd door externe partijen. De gemeente maakt betrokkenen daarover afspraken en verleent in veel gevallen subsidie voor de uitvoering ervan.

Tradities als het herdenken van de bevrijding op 18 September en instandhouding van de gilden en zijn vaste onderdelen in het gemeentelijk beleid die jaarlijks in het kader van de subsidierelatie worden beoordeeld.

Tenslotte worden particuliere initiatieven op het gebied van erfgoed o.a. door middel van incidentele projectsubsidies ondersteund.

### 3.3 Archieven en collecties

De gemeente Eindhoven heeft haar wettelijke archiefzorg opgedragen aan het Samenwerkingsverband Regio Eindhoven: archiefstukken van de overheid die voor bewaring in aanmerking komen worden overgebracht naar een openbare archiefbewaarplaats, waar zij voor raadpleging toegankelijk zijn. Die taak wordt uitgevoerd door het Regionaal Historisch Centrum Eindhoven. Het RHCe verwerft en beheert daarnaast ook particuliere archieven (van personen, bedrijven, instellingen en organisaties). Het RHCe beschikt ook over uitgebreide beeldcollecties en andere documentaire verzamelingen zoals het krantenarchief. In de afgelopen jaren is gewerkt aan digitalisering van de archieven en verzamelingen, zowel uit oogpunt van beheer en behoud als ter wille van het publieksbereik.

Het roerend erfgoed bestaat verder uit een groot aantal collecties zoals die van Museum Kempenland Eindhoven, Kunstlicht in de Kunst, het DAFmuseum, Philips museum en Philips Company Archives. Maar ook uit de kleinere collecties van bijvoorbeeld de Catharinakerk en beeldmateriaal van Eindhoven in Beeld.

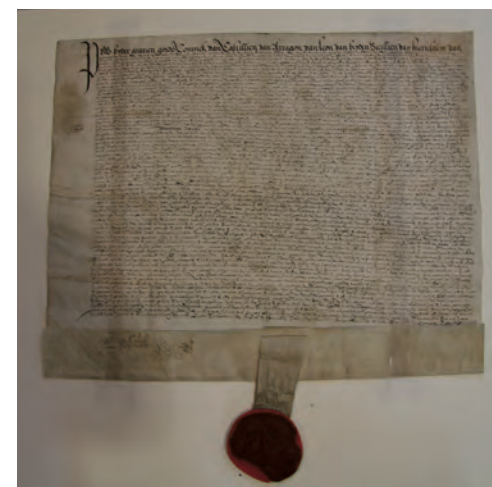
Tussen de instellingen bestond juist op het terrein van de collectievorming nog onvoldoende afstemming.

Zilveren muntvondst 15e eeuw,  
Mariënhage 2007



Tabakspot, 18e eeuw, (MKE)

Bevestiging van het stadsrecht van 1232  
door Philips II, 1596 (RHCe)



Damastweefsel van N.V.  
Baekers & Raymakers,  
ontwerp van Piet Peeters,  
1928 (MKE)

Presentatie DAF  
personenwagen, 1959  
(DAF museum)



### 3.4 Bewustwording/ bevorderen maatschappelijk draagvlak

Alle aspecten van het erfgoedbeleid worden zoveel mogelijk met publieksgerichte activiteiten en erfgoededucatie zichtbaar gemaakt. Een voorbeeld is de jaarlijkse Open Monumentendag. Jarenlang was er rond dit evenement al een vruchtbare samenwerking tussen de gemeente, Museum Kempenland en het Regionaal Historisch Centrum. De laatste jaren is de organisatie verzorgd door het Architectuurcentrum Eindhoven en is het aantal betrokken partijen uit de stad verder uitgebreid.

De medewerkers archeologie verzorgen jaarlijks enkele tientallen lezingen, geeft lessen op school en geeft rondleidingen over het archeologisch onderzoek in Eindhoven (op opgravingen, in de middeleeuwse stadskern en in het gebouw van de afdeling Archeologie). Ook richten medewerkers archeologie kleine tijdelijke tentoonstellingen in of verlenen zij medewerking aan tentoonstellingen elders (zoals onder andere in het Rijksmuseum van Oudheden te Leiden).

In het weekblad "Groot Eindhoven" wordt de rubriek 'Bodemschatten' verzorgd. Elke week verschijnt daarin het verhaal achter een vondst. In 2012 zal de 100ste (laatste) aflevering verschijnen.

De inzet van vrijwilligers in de Eindhovense archeologie is in deze periode onveranderd groot gebleven. De archeologische Vereniging Kempen en Peelland speelt daarin een belangrijke rol. Vrijwilligers assisteren in de uitvoering van het archeologisch veldonderzoek, de verwerking van het vondstmateriaal en vervullen een voorname rol in het maatschappelijk draagvlak.

Ook de activiteiten van vrijwilligersorganisaties die zich met het erfgoed bezig houden zoals de Henri van Abbe Stichting, Eindhoven in Beeld en de Stichting Bescherming Wederopbouwverfgoed Eindhoven zijn een teken, dat mensen in de stad zich bij cultuurhistorie betrokken voelen.

Museum Kempenland heeft tot het voorjaar 2011 tentoonstellingen georganiseerd op het gebied van beeldende kunst en cultuurhistorie. Deze tentoonstellingen wisten een beperkt publiek te bereiken. Na restauratie van de Steentjeskerk is besloten dit gebouw niet langer exclusief voor tentoonstellingen van Museum Kempenland in te zetten

Het Historische OpenluchtMuseum Eindhoven (HOME) maakt de geschiedenis van prehistorie en middeleeuwen beleefbaar in educatieve en recreatieve activiteiten.



Reconstructie IJzertijd-boerderij, (HOME)



Opgraving Mariënhage, 2007



Historisch OpenluchtMuseum Eindhoven



De extra impuls die aan Volkscultuur is gegeven heeft vooral op projectbasis resultaat opgeleverd. In 2009 heeft stichting De Negende binnen haar jaarprogramma aandacht aan Volkscultuur besteed. Zo hebben, in het verlengde van het thema van de Canon van Eindhoven, Eindhovenaren over de iconen uit deze canon hun eigen verhaal verteld. 2010 is als themajaar geheel aan "verzamelen" besteed. Daarvoor heeft De Negende met diverse organisaties samengewerkt om te laten zien wat er aan particuliere verzamelingen bestaat in Eindhoven.

Instandhouding van de gilden en het herdenken van de bevrijding op 18 September zijn vaste onderdelen in het gemeentelijk beleid die jaarlijks in het kader van de subsidierelatie worden beoordeeld.

Tenslotte worden particuliere initiatieven op het gebied van erfgoed o.a. door middel van incidentele projectsubsidies ondersteund.

HOME en RHCE verzorgen lessen voor het basis- en voortgezet onderwijs. Binnen de programmering TOEN verzorgt het RHCE op zondagmiddag de Salon en op vrijdagochtend het Koffiehuis, met lezingen. Deze educatieve activiteiten, in samenwerking met Eindhovense verenigingen en instellingen worden druk bezocht. Datzelfde geldt voor de verschillende samen met de VVV ontwikkelde wandelingen. Binnen het jaarlijks vast te stellen thema worden door het RHCE kleine tentoonstellingen verzorgd.

## Koerswijziging na Cultuur Totaal

Met Cultuur Totaal is cultuurhistorie vooral waar het gaat om de activiteiten van de externe organisaties een andere weg ingeslagen. De adviescommissie Cultuur Totaal signaleerde het ontbreken van één instelling waar het publiek terecht kan voor de geschiedenis van Eindhoven. In opdracht van de gemeente hebben verschillende organisaties zich ingezet om onderlinge samenhang en betere zichtbaarheid te bevorderen. Het uiteindelijke resultaat van onderling overleg tussen betrokken organisaties is de notitie "Lijnen, sporen en patronen". Hoofdpunten uit die nota zijn:

- ◆ Digitalisering en publieksbereik: het digitaliseren van de voornaamste kerncollecties (archeologie, archief en museum) en deze gecombineerd/verrijkt presenteren als 'Het geheugen van Eindhoven'.
- ◆ Verdikking en verdichting: het bevorderen van programmatische synergie en het beter benutten van de diverse specialismen en faciliteiten.
- ◆ Rode draden en collectievorming: een sterker beleid op het gebied van het verwerven, behouden én afstoten van collecties in relatie tot het DNA van de stad. Opstellen van een landelijk onderscheidend collectieprofiel voor de stad aan de hand waarvan

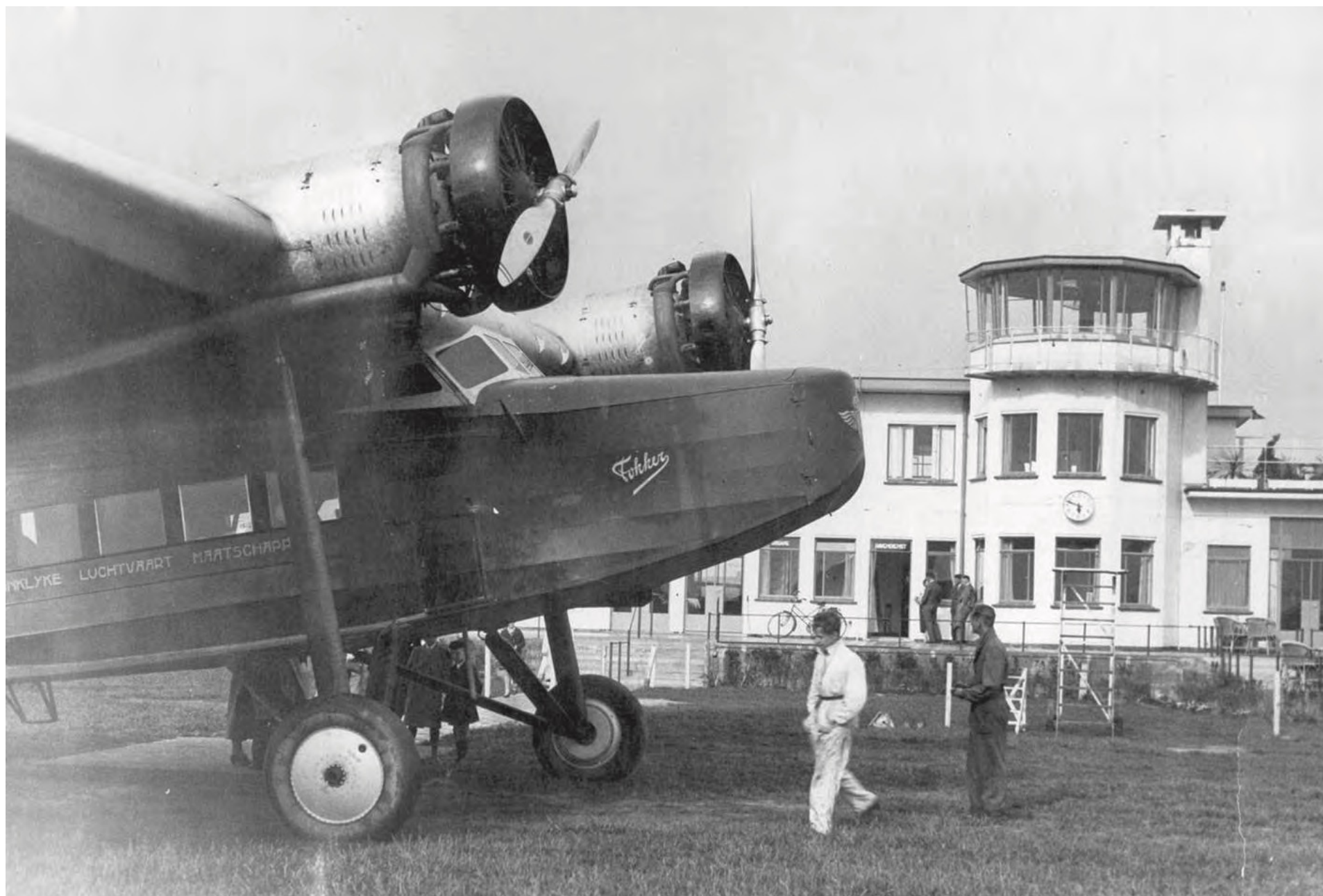
gerichte collectievorming, al dan niet 'in eigen beheer' kan plaatsvinden.

- ◆ Lijnen en sporen: opstellen van een programma om op zoek te gaan naar de (f)actoren die Eindhoven hebben gebracht tot de stad die ze nu is en die als bedding kunnen dienen voor de huidige doorontwikkeling, een programma zowel van onderop (volkscultuur) als van bovenaf.

Deze punten geven mede richting aan de nieuwe koers. Voor de uitvoering zijn HOME en Kempenland een samenwerking aangegaan. Deze nieuwe organisatie biedt een reeks activiteiten die de geschiedenis van Eindhoven zichtbaar en beleefbaar maakt. Het onderdeel Volkscultuur is daar ook in mee genomen. De kennis en collectie van Museum Kempenland is daarbij een belangrijke bron. Waar mogelijk betrekken zij er andere partners bij. Resultaten van dit nieuwe beleid zullen in 2012 zichtbaar worden. Het RHCE maakt zich met name sterk voor de moderne stad en de functies beheer, onderzoek en digitaal publieksbereik.

Burgemeester Rob van Gijzel bij de tentoonstelling "Niet bang zijn, het gaat voorbij", 2009 (RHCE)





Luchthavengebouw vliegveld Welschap, 1935 (RHGe)

## 4. Ambitie

We willen het erfgoed dat bijdraagt aan het specifieke karakter van Eindhoven en dat essentieel is voor zijn herkenbaarheid bewaren en in samenhang en op een moderne manier zichtbaar maken.

We willen dit in goede samenwerking met de erfgoed organisaties in de stad doen zodat de historische identiteit van de stad beter zichtbaar en beleefbaar wordt voor alle Eindhovenaren en bezoekers aan de stad.

De afgelopen jaren is al veel in gang gezet. Op basis van deze visie en de uitgangspunten van "Lijnen, sporen en patronen" wordt het beleid verder in gevuld en uitgewerkt.

### 4.1 Samenwerking

Binnen de gemeentelijke organisatie zijn de functies die zich bezig houden met erfgoed versnipperd over verschillende sectoren en afdelingen. De organisatorische bundeling van expertise in één en dezelfde afdeling zal bijdragen aan een betere profilering en een eenduidige aansturing van het erfgoedbeleid. Deze bundeling moet in ieder geval het ruimtelijk erfgoed omvatten.

Ook in het veld is versnippering, verschillende partijen vragen daarom om een duidelijkere regierol van de gemeente zoals ook in het coalitieakkoord is opgenomen. Wij pakken deze rol op door vanuit een breed gedragen kader te werken en concreet te sturen in de subsidierelatie. Daarnaast onderschrijven wij de coördinerende rol van het Regionaal Historisch Centrum.

### 4.2 Focus versterken

Eindhoven is een stad met meerdere lagen. Op basis van de geschiedenis van de stad zoals beschreven in paragraaf 2.2 onderscheiden we meerdere elementen die van betekenis zijn geweest of nog zijn voor de ontwikkeling en het karakter van Eindhoven. Met deze elementen kan Eindhoven zich in de presentatie van het erfgoed onderscheiden.

PSV winnaar van de Europacup, 1988 (RHCe)



Sigaren maken bij Mignot & De Block, ca. 1905 (RHCe)



Voor de komende periode kiezen wij ervoor een focus te leggen op de volgende thema's:

- ◆ Relatie tussen stad en platteland  
Het huidige Eindhoven omvat zowel de vroegere stad als de omliggende dorpen (vroegere platteland). Dergelijke relaties bestaan in Eindhoven in feite nog steeds, want de middeleeuwse stadskern vormt nog steeds de centrale winkel- en ontmoetingsplaats van Eindhoven.
- ◆ Explosieve groei in de 19<sup>e</sup> en 20<sup>e</sup> eeuw, waarin industrie en technologie een belangrijke rol hebben gespeeld; dit zijn nog steeds belangrijke drijfveren voor het huidige innovatieve karakter van de stad..

### 4.3 Programmalijnen

In de uitvoering volgen we de onderstaande 4 programmalijnen:

#### *a. Inventarisatie, onderzoek en selectie*

Erfgoedbeleid begint met kennis over wat uit het verleden is overgeleverd. Inventarisatie en onderzoek zijn dan ook een eerste voorwaarde om dit verleden goed te leren kennen. Het vormt vervolgens een goede basis voor selectie.

Voor het ruimtelijk erfgoed is dat ook noodzakelijk om te kunnen voldoen aan de wettelijke verplichting om in bestemmingsplannen met cultuurhistorische waarden rekening te houden.

Veel informatie is zichtbaar gemaakt in de cultuurhistorische waardenkaart. We willen de cultuurhistorische waardenkaart presenteren als erfgoedkaart in de vorm van een morfologisch atlas, die opgebouwd is uit verschillende lagen en die de fasen laat zien die typerend zijn voor de ontwikkeling van Eindhoven. De erfgoedkaart biedt ook een mogelijkheid om informatie over plekken te delen.

De kaart kan bovendien aantrekkelijker worden gemaakt door het opnemen van alle archeologische en landschappelijke informatie, zoals informatie over de vele vondsten die in Eindhoven zijn verzameld, over plekken van verdwenen hoeven, buurtschappen, kerken, kastelen, molens, fabrieken etc. Daarmee wordt bereikt dat kennis over het verleden zowel een uitgangspunt als een inspiratiebron is voor ruimtelijke ontwikkelingen.

Van veel archeologische verwachtingsgebieden is niet nader bekend of en wat er van bewaard is in de bodem. Wij willen deze gebieden nader onderzoeken op realistische archeologische waarden. Het testen dient te gebeuren door middel van

DAF-museum, voormalige bierbrouwerij De Valk, 1884 bij de hefbrug over het Eindhovens Kanaal



NS Station van Eindhoven, een van de jongste rijksmonumenten

nader onderzoek, zoals aan de hand van grondboringen, eventueel radaronderzoek of proefsleuvenonderzoek. Aan de hand van de resultaten van dergelijk onderzoek ontstaat een beter beeld van de feitelijke archeologische waarde. Wanneer daar redenen voor zijn kunnen sommige verwachtingsgebieden van de kaart worden afgevoerd. Nieuwe gegevens kunnen ook van nut zijn voor het herkenbaar maken van het plaatselijke erfgoed.

Wij hechten waarde aan het behouden van de opgravingsbevoegdheid. Archeologisch onderzoek bij gemeentelijke projecten wordt dan onder leiding van de gemeente uitgevoerd, kwaliteit van het onderzoek wordt gehandhaafd en de gemeente bepaalt dan zelf de onderzoeksagenda.

Monumenten zijn herkenningspunten in het stedelijk weefsel die samen met of juist door het contrast met hun context het verhaal van de stad vertellen.

Waren monumenten tot nu toe vooral panden van vóór 1940, vanaf 2012 zal de inventarisatie, waardering en selectie van het erfgoed zich met name richten op de Wederopbouw, de periode die het gezicht van het moderne Eindhoven in belangrijke mate heeft bepaald. We gaan daarbij selectief te werk en zullen het instrument van een aanwijzing als beschermd gemeentelijk monument alleen inzetten als er sprake is van een bijzondere kwaliteit en het bestemmingsplan onvoldoende waarborg kan bieden.

Het inventariseren van de “collectie Eindhoven” en ontwikkelen van een gericht selectie- en acquisitiebeleid voor historisch bronnenmateriaal en kunst- en cultuurhistorische voorwerpen wordt urgent nu verschillende bronbeheerders hun collecties afstoten waardoor deze uiteen dreigen te vallen. Het beleid met betrekking tot borging van dit materiaal zal worden afgestemd met het RHCE als beheerder en kenniscentrum. Het RHCE zal ook zorgen voor een adequate opslag van de collectie van Museum Kempenland. In dit verband is ook het Louis Kalff Instituut van belang waarbij Eindhoven, vanuit haar profiel zich landelijk sterk maakt voor het productvormgevingserfgoed. Daarnaast heeft de gemeente het grootste deel van de collectie archeologische vondsten (onder andere uit opgravingen van de afgelopen 25 jaar) ondergebracht in het eigen depot. Deze collectie dient momenteel ook als vergelijkingscollectie voor vrijwilligers en medewerkers.

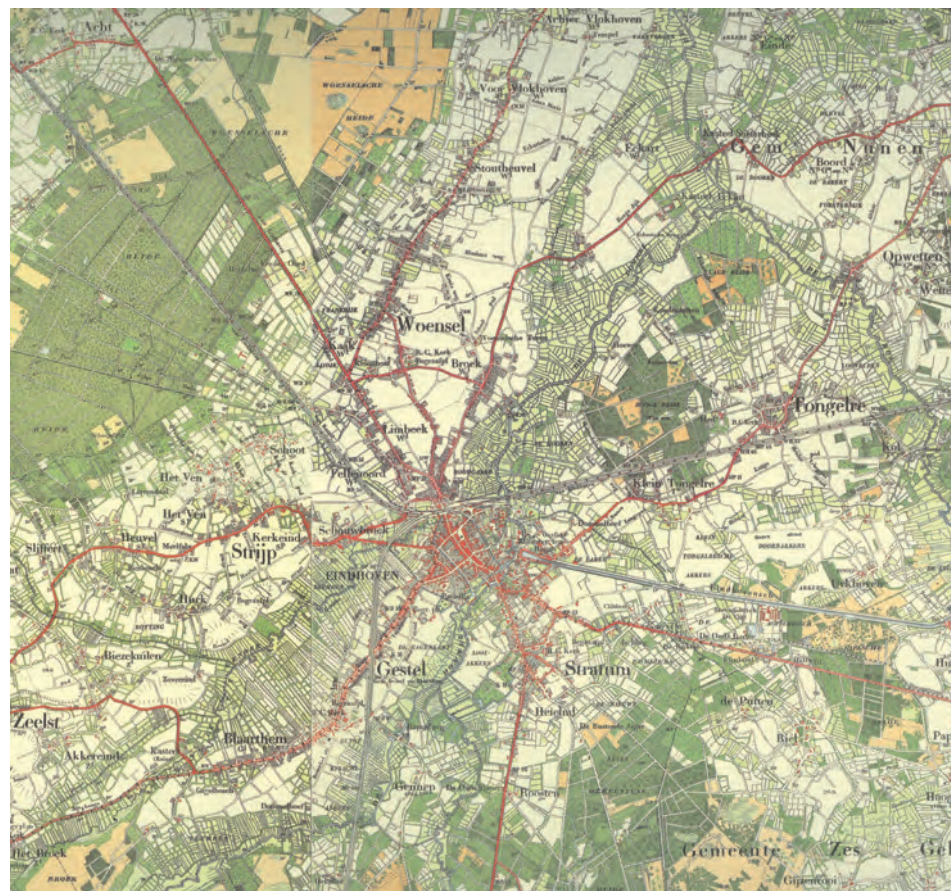
De synthese archeologie wordt in 2012 afgerond en gaat met name in op de relaties tussen stad en platteland. Geen enkele andere plek in Nederland heeft zoveel archeologische informatie over stad-platteland relaties en nergens is deze geanalyseerd in de vorm van een synthese. Met deze synthese als basis kunnen weloverwogen keuzes worden gemaakt voor de toekomst, met name op het gebied van nieuwe onderzoeksthema's en de vraag of en hoe we eventueel kunnen selecteren in de

uitvoering van het archeologisch veldonderzoek.

Ook op basis van een studie naar de geschiedenis van Eindhoven na de middeleeuwen, kan het ontstaan van de industriestad uit de marktstad en omliggende dorpen worden verklaard en kunnen lacunes in het huidige verhaal worden ingevuld.

De ontwikkeling van de moderne stad: van companytown tot Brainport gericht op Eindhoven 2020 verdient volgens het RHCE een apart onderzoeksprogramma.

Topografische kaart Eindhoven en omgeving, ca. 1900





## b. Zichtbaar maken en educatie

Het Kwaliteitskader Openbare Ruimte Centrum is er onder andere op gericht de herkenbaarheid van de historische structuur te versterken als de openbare ruimte opnieuw wordt ingericht.

Daarnaast bestaan in Eindhoven honderden plekken met een betekenis voor het verhaal van de stad. We willen die plekken herkenbaar maken in het stadsbeeld.

In principe laten we projecten meeliften in projecten/ ontwikkelingen in de openbare ruimte.

Een wens van het publiek is een centrale plek waar we kunnen leren van onze eigen geschiedenis. De nieuwe koers die HOME/ Kempenland ingeslagen is moet daar een antwoord op geven. In de seizoensactiviteiten en exposities geeft HOME daar al voor een deel invulling aan. Ook het tonen van (onderdelen) van de collectie van Kempenland in een specifieke context draagt daar aan bij en is een opdracht aan HOME.

Het RHCe kan fungeren als het Historisch Huis van Eindhoven voor documentatie, literatuur en onderzoek en daarmee verwante activiteiten. De komende jaren zal het publieksbereik meer en meer zijn groei kennen via het internet en zal daarbij in versterkte mate de samenwerking worden aangegaan met provinciale en landelijke collega's. De digitalisering zal de komende jaren zijn accent krijgen op het gebied van foto's en films. De webdiensten zullen daarop ook worden doorontwikkeld met integrale zoekmogelijkheden. Het publieksbereik zal ook worden uitgebreid door samenwerking te zoeken met de lokale en regionale omroep.

Het betrekken van de jeugd bij de eigen geschiedenis is belangrijk voor hun inzicht in de samenleving en de betrokkenheid bij de stad. Het draagvlak voor erfgoed wordt er door vergroot. Daarom wordt door het nieuwe erfgoedteam, HOME en RHCe doorgegaan met lessen voor het onderwijs en met de eerder genoemde educatieve activiteiten. We willen ook eigentijdse media inzetten om de verhalen van de stad te verspreiden.

Vanuit de gemeente willen we samen met het Architectuurcentrum Eindhoven en andere externe partners blijven deelnemen aan de Open Monumentendag.

Citymarketing versterkt de positie van Eindhoven en bevordert de aantrekkelijkheid en herkenbaarheid van de stad. Eindhoven profileert zich met technologie, kennis, licht en design. Herontdekken en op een vernieuwende manier zichtbaar maken van het cultuurhistorisch erfgoed kan daar een bijdrage aan leveren.



Huize De Burgh tijdens de Open Monumentendag 2004

Fragment van de Woenselse poort in de fietsenstalling op het 18-Septemberplein



Opgraving klooster Mariënhage 2007





### c. Modernisering erfgoedbeheer

Op het gebied van ruimtelijk erfgoed is landelijk veel in beweging. De Modernisering van de Monumentenzorg (MoMo), die door het Rijk in gang is gezet, richt zich op:

- ◆ cultuurhistorie in de ruimtelijke ordening,
- ◆ krachtiger en eenvoudiger regels: deregulering en handhaving
- ◆ herbestemming (zie hierna onder d)

#### Cultuurhistorie in de ruimtelijke ordening

Met ingang van 2012 moet in bestemmingsplannen worden aangegeven hoe met cultuurhistorische waarden rekening wordt gehouden. Voor archeologie was dit al eerder geregeld. Dat het ruimtelijk erfgoed meer omvat dan als monument beschermde objecten is de laatste 10 jaar na de Nota Belvedere in Nederland algemeen aanvaard en sinds 2001 een uitgangspunt in het gemeentelijk beleid, dat is vastgelegd in de nota *Vitaal Verleden*. De traditionele objectgerichte monumentenzorg heeft daarbij plaats gemaakt voor een integrale gebiedsgerichte benadering van cultuurhistorische waarden. Het herkenbaar houden van de historische ontwikkeling staat daarbij voorop. We willen deze nieuwe benadering van erfgoed dan ook nadrukkelijk doorvoeren in het ruimtelijk beleid.

De cultuurhistorische waardenkaart is daarvoor de basis maar zal per bestemmingsplan uitgewerkt worden.

In 2012 zal dat gebeuren voor de binnenstad, als historische kern een van de belangrijkste gebieden. Daarvoor is in 2011 een cultuurhistorische analyse gemaakt. Dit onderzoek biedt niet alleen aanknopingspunten voor het bestemmingsplan, maar ook voor de kwaliteit en inrichting van de openbare ruimte. Ook in andere bestemmingsplannen die moeten worden geactualiseerd, spelen cultuurhistorische waarden een rol, waaronder: Philipsdorp, Oud-Woensel, Woensel-West, de Barrier en Drents Dorp.

Eindhoven heeft een typische structuur die het resultaat is van een unieke geschiedenis. Die karakteristiek is voor de identiteit en de



Lintbebouwing aan de Hoogstraat in Gestel

belevingswaarde van Eindhoven van wezenlijk belang.

We hebben een stedenbouwkundige analyse gemaakt van de voor Eindhoven zo karakteristieke linten, die van oudsher de verbinding vormden tussen stad en dorpen. Deze studie biedt een kader waarmee we ervoor kunnen zorgen dat ruimtelijke ontwikkelingen beter aansluiten op de historische karakteristiek.

#### Krachtiger en eenvoudiger regels

Ook deregulering is een ontwikkeling die in het kader van de Modernisering Monumentenzorg (MoMo) wordt doorgevoerd, waarbij we ook te maken hebben met landelijke ontwikkelingen op het gebied van de ruimtelijke ordening, die elkaar in snel tempo lijken op te volgen.

We willen de gemeentelijke monumentenzorg focussen op aspecten die voor de herkenbaarheid van de historische ontwikkeling van wezenlijk belang zijn. Nu al worden verschillende activiteiten aan monumenten en in beschermde stadsgezichten vergunningsvrij gemaakt. We gaan monumenteigenaren informeren over wat dat betekent.

In aansluiting op de landelijke modernisering hebben we het gemeentelijk monumentenbestand kritisch doorgenomen om na te gaan waar vanuit publiek belang toetsing van plannen door de gemeente nodig is. Dit heeft geleid tot een lijst van panden waarvoor de vergunningsplicht voor het monument deels kan vervallen. De Erfgoedverordening biedt hiervoor de mogelijkheid. Omdat de Wabo al een vergunningsplicht voor bouwwerkzaamheden aan monumenten kent, kan de vergunningsplicht voor dit soort activiteiten in de Erfgoedverordening vervallen. Als we de vergunningen beperken is het tegelijkertijd wel van belang in voorkomende gevallen verlies van monumentale waarden door middel van effectieve handhaving tegen te gaan.



Toekomstbeeld van de Torenallee Strijp S (West 8/Park Strijp Beheer)

Omdat monumenten van algemeen belang zijn, bevordert de gemeente de instandhouding. Particuliere eigenaren kunnen voor restauratie van monumenten een beroep doen op de subsidieregeling. In een beperkt aantal gevallen is het gewenst dat de gemeente zelf het beheer voert. Als eigenaar heeft zij een voorbeeldfunctie. In die gevallen waarin de eigendom is of wordt overgedragen aan een andere partij is de gemeente er wel voor verantwoordelijk dat het monument naar behoren in stand wordt gehouden en dat restauratieverplichtingen worden nagekomen.

Voor de ca. 60 monumenten die de gemeente zelf in eigendom heeft, is een inventarisatie gemaakt van de restauratieachterstand. Veel panden hadden tot nu toe geen onderhoudsplan.

In de voorjaarsnota zal een plan van aanpak worden gepresenteerd. Er wordt momenteel gezocht naar mogelijkheden om middelen te genereren om de duurzame instandhouding van de monumenten te verzekeren.

Ook hiervoor streven we naar een herbestemming die een duurzaam en economisch gezond behoud mogelijk maakt.

Er zal op dit terrein ook samenwerking met externe partners worden gezocht.

#### *d. Erfgoed en Brainport*

Het Rijk heeft Eindhoven en de regio aangemerkt als Brainport, bovendien zijn stad en regio in 2011 uitgeroepen tot "Slimste Regio ter wereld". Om haar vooraanstaande positie te behouden en uit te bouwen zal Brainport zich verder moeten ontwikkelen. Brainport staat daarbij voor een kwalitatieve schaalprong.

Het potentieel aan vrijkomend cultuurhistorisch erfgoed kan een goede voedingsbodem zijn voor het versterken van het imago van Brainport en het ontwikkelen van ontmoetingsplekken voor kenniswerkers, bezoekers en eigen inwoners. Dit vanuit het idee dat het versterken van het imago vanuit bestaande waarden en identiteit een hogere toekomstwaarde heeft, onder meer vanwege het aanwezige draagvlak onder de bevolking. Lokale identiteit is bovendien steeds belangrijker in een globaliserende wereld. Cultuurhistorie zorgt voor sociale cohesie en vormt dan ook een van de basiswaarden voor het behoud en de versterking van de identiteit en de kwaliteit van de dagelijkse leefomgeving.

Het gaat erom Eindhovens erfgoed (opnieuw) te ontdekken en intensief te gebruiken met nieuwe bestemmingen die recht doen aan verleden en heden. Erfgoed kan op die manier een belangrijke bijdrage leveren in het creëren van een aantrekkelijk vestigings- en verblijfsklimaat.



Visualisatie van de herbestemming van de Pastoor van Arskerk, Wijnen Architectuur Den Bosch



Appartementen in de voormalige huishoudschool St. Martha, ontwerp De Bever Architecten BNA



Het voormalig Philips Natlab aan de Kastanjelaan



De gemeente stimuleert daarom hergebruik en herbestemming van monumenten die hun functie verliezen.

Recente voorbeelden zijn de vestiging van de Internationale School in de voormalige De Constant Rebecque kazerne en de ontwikkeling van het Natlab voor cultureel gebruik door onder meer Plaza Futura.

Ook heeft het complex Mariënhage (Paterskerk, Augustinianum en klooster Mariënhage) als onderzoeksatelier deelgenomen aan de internationale Biënnale Leegstand & Herbestemming, november 2011 in Maastricht. Dit heeft geleid tot een kansrijk concept. Hoewel de markt voor nieuwbouw stagneert is er nog altijd een ruimtebehoefte voor specifieke doelgroepen, m.n. kenniswerkers en ontwerpers, ook in het hogere segment.

De verscheidenheid aan monumenten en bijzondere plekken is een potentieel dat ingezet moet worden om de creatieve industrie een inspirerende woon- en werkomgeving te bieden en om ontmoetingsplaatsen te creëren voor kenniswerkers, bezoekers en eigen inwoners.

Tegen die achtergrond zien we het vrijkomen van Rooms-Katholieke kerkgebouwen als een nieuwe uitdaging waarin de gemeente een belangrijke rol kan spelen.

We streven naar creatieve oplossingen voor duurzaam hergebruik. Als ingrepen nodig zijn streven we naar transformatie met behoud van waardevolle kenmerken.

Technologie is niet alleen een kenmerk in de geschiedenis van Eindhoven, maar speelt ook in onderzoek en presentatie van erfgoed een belangrijke rol

In het archeologisch onderzoek betreft het onder meer het dateren van sommige archeologische monumenten met licht (luminicentiedateringen), grondradaronderzoek van sommige archeologische waardegebieden, onderzoek op menselijk skeletmateriaal. In de presentatie van erfgoed speelt technologie bijvoorbeeld een rol door het digitaal ontsluiten en koppelen van verschillende bronnen op het gebied van erfgoed. Dit maakt toepassingen als een digitale erfgoedkaart, applicaties voor smartphones etc. mogelijk.

*Klokgebouw Strijp S*



*Klooster Mariënhage tijdens de Open Monumentendag 2005*



## 5. Concreet in 2012

### Samenwerking

Intern wordt gewerkt aan een bundeling van erfgoedfuncties, met name op het terrein van ruimtelijk erfgoed.

De samenwerking op het gebied van archeologie met de gemeente Helmond wordt geëvalueerd. Op basis van de resultaten kan de samenwerkingsovereenkomst worden verlengd.

Samenwerking met organisaties in de stad zoeken we op verschillende terreinen, vooral bij de hierna volgende educatieve activiteiten en bij de herontwikkeling van lokaties met erfgoedwaarde.

In 2012 moet ook de samenwerking tussen de instellingen verder gestalte krijgen.

Opgraving van het kasteel van Eindhoven bij Ravensdonck, 1990



### a. Inventarisatie, onderzoek en selectie

#### Erfgoedkaart

De cultuurhistorische waardenkaart wordt omgevormd tot een erfgoedkaart in de vorm van een digitale morfologische atlas.

De archeologische component wordt periodiek geactualiseerd/verfijnd aan de hand van nieuw onderzoek en nieuwe inzichten. Datzelfde geldt voor andere cultuurhistorische waarden. het gebouwde erfgoed, stedenbouwkundige structuren, landschap en groen.

#### Collectie Eindhoven

Het gemeentelijk depot bodemvondsten wordt opnieuw ingedeeld, de vondsten worden in goede staat gehouden en digitaal toegankelijk gemaakt. Dit gebeurt volgens de regels van de Kwaliteitsnorm Nederlandse Archeologie herindelen, Collecties die met de geschiedenis van de stad te maken hebben worden behouden. RHCE en HOME stellen een plan op voor een gericht selectie- en acquisitiebeleid en zoeken adequate opslag.

#### Onderzoek

In samenwerking met het Leids Universitair Medisch Centrum zal het onderzoek van oud DNA uit de opgraving van de Catharinakerk 2005-2006 worden afgerond. Dit onderzoek heeft ook een betekenis voor de medische wetenschap.

Bovendien loopt een onderzoek naar de invloed van melk op mensen. In dit onderzoek speelt het Eindhovense skeletmateriaal een rol. Er wordt samengewerkt met de Vrije Universiteit te Amsterdam.

### b. zichtbaar maken en educatie

#### Openbare ruimte

De archeofagen met resten van de Catharinakerk worden hersteld.

Zichtbaar maken resten kasteel Ravensdonck: voorstel om deel van de muren weer op te metselen.

Bij wijze van experiment wordt samen met de buurt voor de Oostenrijkse woningen in Doornakkers een nieuwe manier ontwikkeld in het kader van de cultuurimpuls, om de ruimtelijke kwaliteit te bevorderen.

#### Activiteiten

Het RHCE verzorgt een publieks programma met cursussen en activiteiten. De eigen bronnen zijn daarbij het uitgangspunt.



Het HOME continueert enerzijds haar vertrouwde en succesvolle activiteiten op het gebied van beleefbaar maken van de geschiedenis, anderzijds zal HOME, met gebruik maken van de kennis en collectie van vm. Museum Kempenland, zich ook op het terrein van de modernere cultuurgeschiedenis begeven.

In de archeologie wordt de bestaande samenwerking met vrijwilligers voortgezet in de vorm van concrete activiteiten, zoals het uitwerken van oude vondstcomplexen en het geven van meer praktische cursussen (veldwerk, vondsten).

De Open Monumentendag wordt onder leiding van het ACE georganiseerd samen met de gemeente en verschillende partijen in de stad. Het thema voor 2012 is "Groen van toen".

Schoolproject in het Regionaal Historisch Centrum Eindhoven



### *c. Modernisering erfgoedbeheer*

#### **Planologie**

Cultuurhistorie wordt onder andere opgenomen in het Bestemmingsplan Binnenstad en in de andere bestemmingsplannen die in 2012 worden gewijzigd.

Er wordt een kader voor ruimtelijke ontwikkelingen langs de historische linten opgesteld

#### **Monumenten**

Er komt een voorstel voor de aanwijzing van een selectie van beschermde monumenten uit het Religieus erfgoed en de Wederopbouw

Aanpassing instrumentarium in het kader van Modernisering van de Monumentenzorg, deregulering.

Herbestemming boerderij Jeroen Boschlaan met inzet van de cultuurimpuls voor Doornakkers.

In voorkomende gevallen kan dreigend verlies van monumentale waarden aanleiding zijn voor handhaving.

Evoluon tijdens het 40 jarig bestaan, 2006



#### *d. Erfgoed en Brainport*

##### **Herbestemming**

Vrijkomende monumenten inzetten ter versterking van Brainport.  
Voor de herbestemming van het complex Paterskerk/Augustinianum/Mariënhage onderzoeken we de mogelijkheden dit complex geschikt te maken voor gebruik door specifieke doelgroepen.  
Ook helpen we bij het zoeken naar nieuwe gebruikers voor de vrijkomende rooms katholieke kerken.

##### **Toepassing nieuwe technieken**

We streven naar deelname aan het project van het RHCe (Historialis) met betrekking tot open data. Dit sluit aan bij het op een moderne manier toegankelijk maken en koppelen van historische gegevens. Het biedt gebruikers mogelijkheden gericht informatie te zoeken en relaties te vinden.



*Interieur St. Theresiakerk in Strijp,  
een van de vrijkomende rk. kerken  
(foto: M.v.Loosbroek)*



## Bijlage

Wie zijn betrokken

Gemeentelijk

- afdeling Stedenbouw
- afdeling Kunst en Cultuur
- afdeling Vergunningen, Toezicht en Handhaving
- afdeling Bouw en Onderhoud

Instellingen

- Professioneel/ gesubsidieerd
- Regionaal Historisch Centrum Eindhoven (RHCE)
- Historisch Openlucht Museum Eindhoven (HOME)/Museum Kempenland
- Architectuur Centrum Eindhoven (ACE)
- Gilden
  
- Vrijwilligers
- Van Abbestichting
- Stichting Eindhoven in Beeld (EiB)
- DAF Museum
- Philips museum
- Archeologische Vereniging Kempen- en Peelland
- Milieudienst van het Samenwerkingsverband Regio Eindhoven
- Stichting Bescherming Wederopbouwgoed Eindhoven

**Overige organisaties op het gebied van erfgoed**

- Erfgoed Brabant
- Rijksdienst voor het Cultureel Erfgoed (RCE)
- Erfgoed Nederland
- Nederlandse Organisatie voor Wetenschappelijk Onderzoek (NWO)
- Federatie van gote monumentengemeenten

Daarnaast heeft archeologie een groot netwerk dat bestaat uit o.a.

- Convent van Gemeentelijke Archeologen (CGA).
- Centraal College van Deskundigen Archeologie (CCvD)
- European Association of Archaeologists

## Colofon

### Herkomst foto's:

Gemeente Eindhoven  
Regionaal Historisch Centrum Eindhoven (RHCE)  
Collectie Museum Kempenland Eindhoven (MKE)  
Historisch OpenluchtMuseum Eindhoven (HOME)  
DAF museum  
Philips Company Archives (PCA)

Bijschriften Omslag:

- Evoluon
- Muur van de Karel 1 sigarenfabrieken, Tongelresestraat
- Paalsporen huisplattegrond uit de ijzertijd (c. 600 v.C), opgraving Meerhoven, 2000
- De Markt in Eindhoven, ca. 1900 (RHCE)